

图 358 苍白夙舟蛾 *Pheosiopsis* (*O.*) *inconspicua* (Kiriakoff)

A. 雄性外生殖器; B. 阳茎; C. 第 8 腹板

分布: 山西 (绵山)、陕西 (周至、太白山)。

(346) 微绒夙舟蛾 *Pheosiopsis* (*Oligaeschra*) *subvelutina* (Kiriakoff, 1963) (图 359)

Oligaeschra subvelutina Kiriakoff, 1963, *Bonn. Zool. Beitr.* 14: 271.

Pheosiopsis (*Oligaeschra*) *subvelutinam* (Kiriakoff): Schintlmeister, 1992: 137.

翅展 45 mm。外形与苍白夙舟蛾 *Ph.* (*O.*) *inconspicua* 很相似, 但雄蛾的触角分

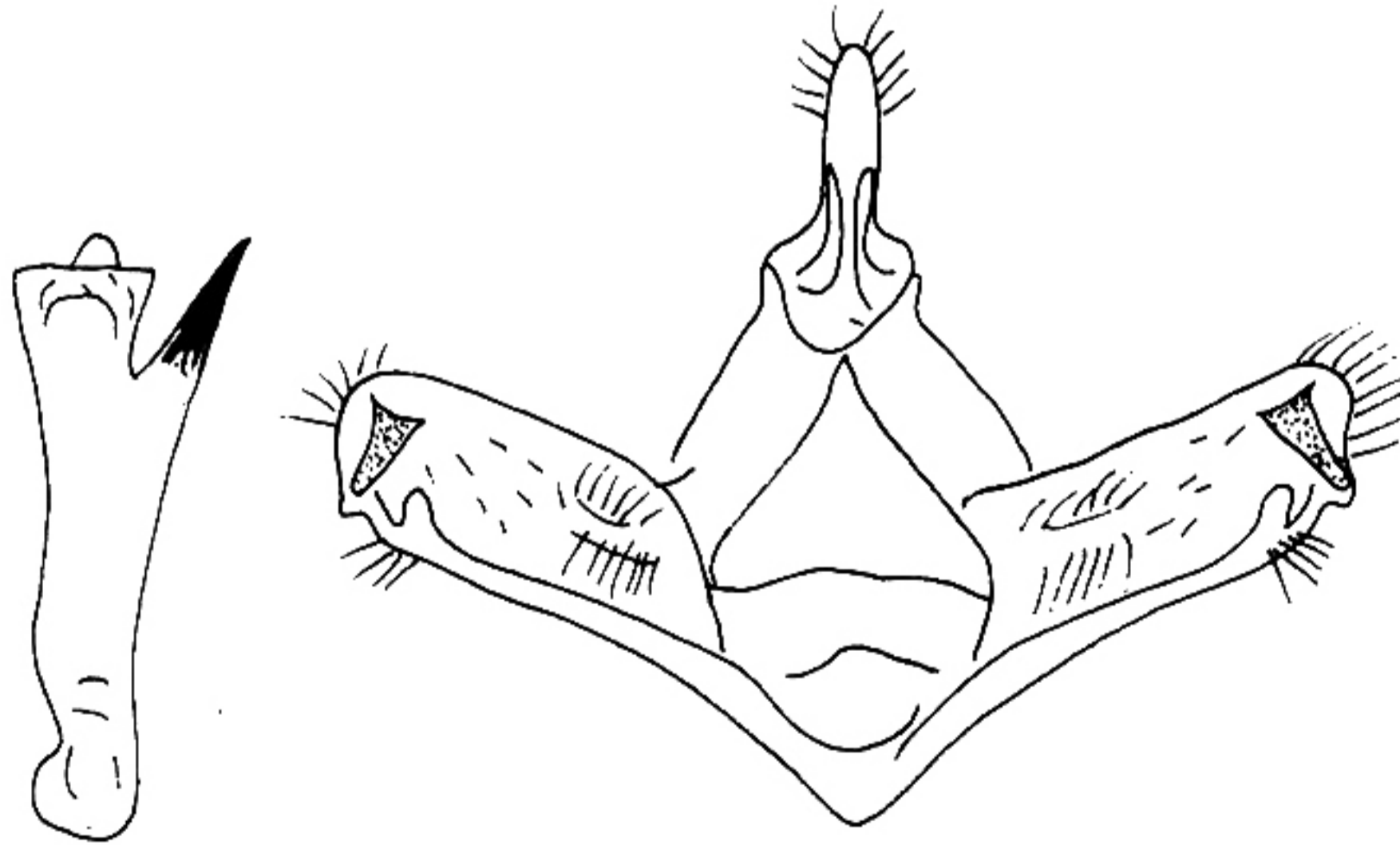


图 359 微绒夙舟蛾 *Pheosiopsis* (*O.*) *subvelutina* (Kiriakoff) 的

雄性外生殖器 (仿 Kiriakoff, 1963)

支较长，前翅颜色较暗。

雄性外生殖器：第8腹板端缘中部波浪状微拱，其下方有1垫状内突，基缘短舌状拱；爪形突较窄而长，末端圆；颚形突细长，末端较尖；抱器瓣狭长，末端有1枚长指状突起，抱器腹发达，末端有1枚短指突；阳茎端基环狭长；阳茎粗，亚端部侧面有1枚很大的齿突。

观察标本：模式标本1935年6~7月采自云南丽江，存德国波恩。我们未见标本。

分布：云南（丽江）。

(347) 顶夙舟蛾 *Pheosiopsis (Oligaeschra) plutenkoi* Schintlmeister et Fang, 2001 (图360, 图版Ⅶ: 28)

Pheosiopsis (Oligaeschra) plutenkoi Schintlmeister et Fang, 2001, *Neue Ent. Nachr.* 50: 78.

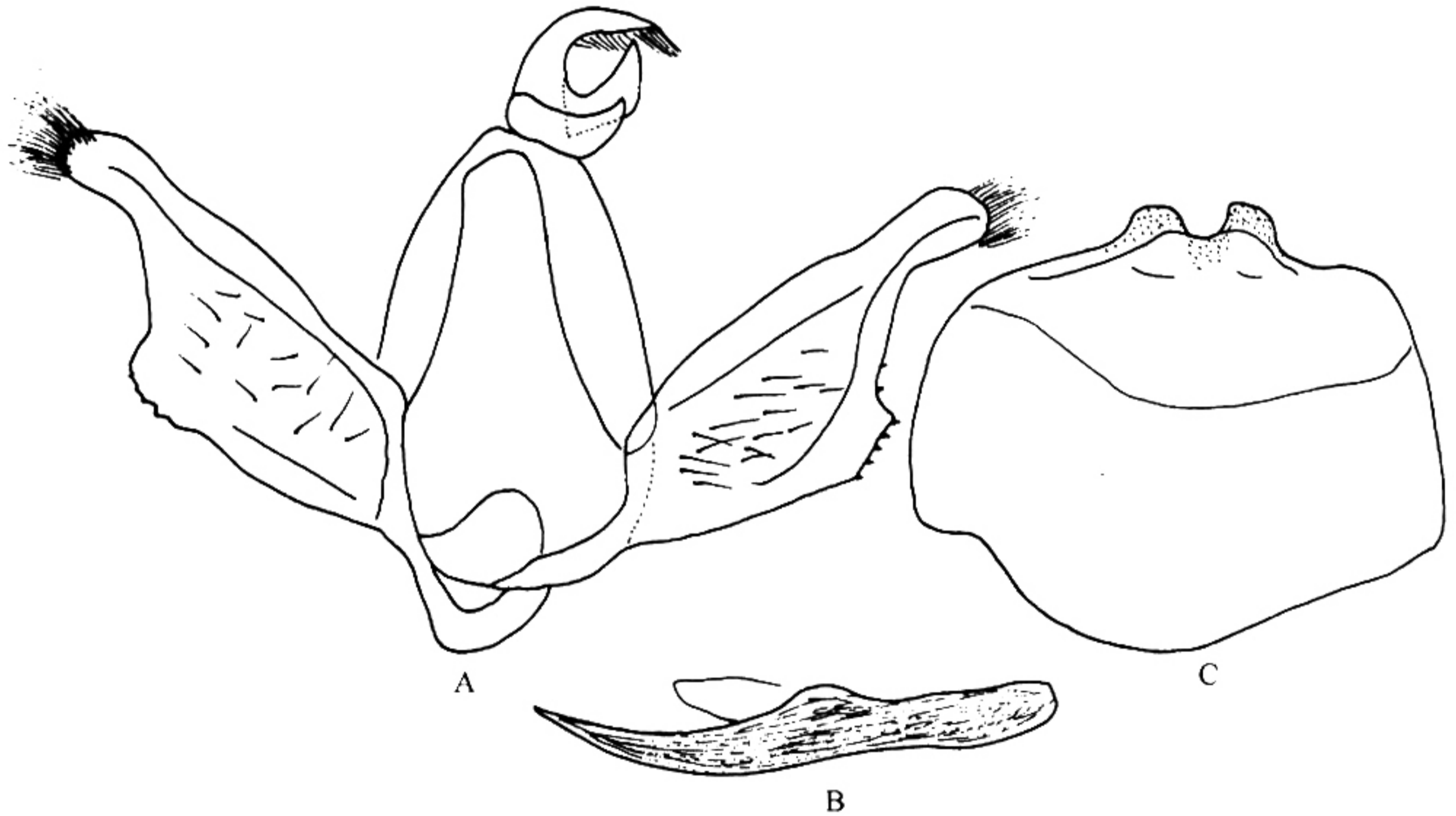


图360 顶夙舟蛾 *Pheosiopsis (O.) plutenkoi* Schintlmeister et Fang

A. 雄性外生殖器；B. 阳茎；C. 第8腹板

翅展45~47 mm。雄蛾触角分支很长。头部和胸部暗褐色。腹部赭褐色。前翅浅褐色，密布黑褐色的鳞片；内线以内的A脉前方有1条粗纵纹；另有1条粗纵纹从前缘基部1/3处经中室下角斜伸到亚外缘；内线锯齿状；横脉纹细直；外线锯齿状，外衬浅黄白边；外线外从翅顶到Cu₂脉各脉间有暗色剑状斑；脉端缘毛黄白色，其余暗褐色。后翅浅黄褐色，散布黑褐色雾点，有1条模糊的浅色外线。

雄性外生殖器：第8腹板端缘中部双齿状突出，基缘弧形拱；爪形突长而向腹面弯，末端尖；颚形突粗，末端尖；抱器瓣基部宽，端部1/4窄，抱器腹中部外拱，边缘